

滑县医疗卫生设施布局国土空间 专项规划（2025-2035 年）

文 本

征求意见稿

滑县卫生健康委员会

2025 年 11 月

目 录

第一章 总则	1
第二章 现状基础与主要问题	3
第一节 医疗卫生设施现状	3
第二节 主要问题	4
第三章 发展目标	6
第四章 医疗卫生服务体系与规模预测	8
第一节 医疗卫生服务体系	8
第二节 医疗卫生资源规模预测	8
第五章 医疗卫生设施建设标准	11
第一节 医院建设标准	11
第二节 基层医疗卫生设施建设标准	15
第三节 公共卫生机构建设标准	17
第四节 托育服务机构建设标准	18
第六章 医疗卫生设施布局规划	20
第一节 医院规划	20
第二节 基层医疗卫生机构规划	24
第三节 专业公共卫生机构规划	29
第四节 医养结合服务机构规划	30
第五节 托育服务机构规划	31
第七章 近期建设规划	32
第一节 重点建设项目	32

第二节 近期建设目标.....	34
第三节 近期建设重点项目	35
第八章 保障措施.....	37
第九章 附则	39

征求意见稿

第一章 总则

第 1 条 编制目的

为保障人民健康和满足群众医疗需求，合理布局滑县医疗卫生设施，促进土地节约集约利用，提升医疗卫生设施服务水平，在衔接《滑县国土空间总体规划（2021-2035年）》（以下简称“县级规划”）的基础上，编制《滑县医疗卫生设施布局国土空间专项规划（2021-2035年）》（以下简称“规划”），统筹规划医疗卫生设施布局，促进滑县医疗卫生设施全面高质量发展。

第 2 条 指导思想

以习近平新时代中国特色社会主义思想为指引，深入贯彻党的二十大与二十届二中、三中全会精神，坚持新时代党的卫生与健康工作方针，坚持以人民健康为中心，以聚焦卫生健康领域的突出问题，提升医疗卫生服务能力为核心，通过科学谋划，着力建设优质高效的医疗卫生服务体系，提高全方位全周期健康服务与保障能力，实现资源配置更加均衡、服务供给更加均等，保障城乡居民享有更加优质的医疗卫生服务，不断提高人民群众健康水平，推进滑县卫生健康事业高质量发展。

第 3 条 规划原则

以人为本，需求导向；

统筹兼顾，科学布局；

适度超前，安全韧性；

提质增效，公平可及。

第 4 条 规划期限

规划期限为 2025 至 2035 年。

规划基期为 2024 年，近期末 2030 年，远期末 2035 年。

第 5 条 规划范围

规划范围包括滑县行政辖区全部国土空间，含 3 个街道、16 个镇、4 个乡，总面积 1780.95 平方千米。

中心城区包括道口镇街道、城关街道、锦和街道、小铺镇、枣村乡等部分区域，空间范围东至东环路、西至西湖湿地公园、北至滑浚站和河南滑县龙虎省级森林公园、南至滑县站和长虹大道，总面积 8314.49 公顷。其中城镇开发边界面积 6212.6 公顷。

第 6 条 规划对象

规划对象包括医院、基层医疗卫生机构、专业公共卫生机构、医养结合和托育服务机构。其中医院包括综合医院、中医医院、专科医院；基层医疗卫生机构包括社区卫生服务中心、社区卫生服务站、卫生院和村卫生室；专业公共卫生机构包括疾病预防控制中心、卫生监督所、急救医疗中心、精神卫生防治中心等；医养结合和托育服务机构包括医养结合服务机构、托育综合服务中心等。

第二章 现状基础与主要问题

第一节 医疗卫生设施现状

第 7 条 医疗卫生服务体系现状

现状医疗卫生服务体系包括医院、基层医疗卫生机构、专业公共卫生机构。其中医院包括综合医院、中医医院和专科医院，基层医疗卫生机构包括社区卫生服务中心、卫生院和村卫生室，专业公共卫生机构包括疾病预防控制中心、急救指挥中心。

第 8 条 医疗卫生设施概况

滑县共有各级各类医疗服务设施 1060 家，其中综合医院 7 家、中医医院 16 家，专科医院 9 家，乡镇卫生院 20 家，社区服务中心 3 家，村卫生室 1002 家；专业公共卫生机构 3 处。医疗机构和专业公共卫生机构主要分布于滑县中心城区。

核定编制床位数 5034 张，实际床位数 7053 张；医院床位数 4950 张，其中公立医院床位数 3261 张、社会办医院床位数 1689 张、基层医疗卫生机构床位数 2103 张。每千人口医疗卫生机构床位数 6.14 张，

2024 年滑县医疗卫生机构床位使用率 64.4%，高峰期床位使用率 84.2%。

第 9 条 卫生人力资源与经费投入

每千人口拥有执业（助理）医师为 3.83 名，注册护士为 4.1 名，低于安阳市相关数据。

2024 年卫生健康支出 52246 万元，占公共财政预算支出比为 7.62%。

第二节 主要问题

第 10 条 高等级医疗机构较为缺乏

滑县医疗卫生服务体系较为完善，但三级医院仅有 1 家，优质医疗设施也较为缺乏，医疗服务未能满足多层次、多样化的需求。同时县域缺少托育服务设施，婴幼儿照护服务有待提升。

第 11 条 公共卫生服务能力有待进一步提升

滑县优质医疗资源主要集中于中心城区，乡村地区主要依托乡镇卫生院提供医疗服务，但乡镇卫生院设施配置和人力资源相比中心城区存在一定差距。医疗资源分配不均衡，基层服务能力不足问题仍较为突出，需加强基层机构建设，推动公共卫生服务体系整体提质增效。

第 12 条 基层医疗卫生设施建设有待完善

滑县白道口中心卫生院、高平镇卫生院、焦虎镇卫生院、老店镇卫生院、枣村乡卫生院高峰期床位使用率超过 100%，各乡镇卫生院高峰期床位使用率普遍较高，且大部分卫生院存在医疗卫生用地不足的问题，不能有效满足高

峰期就诊人数的需求。中心城区仅 3 家社区卫生服务中心，服务半径过大，居民使用不便。

第 13 条 各级各类医疗机构利用水平存在较大差异

县域公立医院占主导地位，社会办医疗机构普遍存在规模小、水平低、人员不稳定、病床使用率低的问题，各级各类医疗机构未能进行有效的分工协作。县域医共体体系尚需完善，基层医疗卫生服务机构服务能力有待提高。

征求意见稿

第三章 发展目标

第 14 条 总体目标

全县医疗资源分布均衡、融合共享，医疗卫生设施布局趋于合理，全面提升医疗卫生服务水平，进一步完善医疗卫生服务体系，实现城乡卫生一体化、公共卫生服务均等化，积极构建体系完整、分工明确、功能互补、中西医并重、优质高效的医疗卫生新格局。

第 15 条 具体目标

至 2030 年，每千人口拥有医疗床位数为 7.0 张，其中医院床位数 4.91 张，基层医疗卫生机构床位数 2.09 张。每千人口公立医院及基层医疗卫生机构床位数为 5.32 张，每千人口公立中医类医院床位数为 0.50 张，每千人口拥有执业（含助理）医师 3.3 人，每千人口注册护士数为 3.9 人，医护比为 1: 1.18。

至 2035 年，每千人口拥有医疗床位数为 8.0 张，其中医院床位数 5.86 张，基层医疗卫生机构床位数 2.14 张。每千人口公立医院及基层医疗卫生机构床位数为 6.29 张，每千人口公立中医类医院床位数为 0.58 张，每千人口拥有执业（含助理）医师 4.1 人，每千人口注册护士数为 4.7 人，医护比为 1: 1.20。

专栏 1: 滑县医疗机构设置规划主要指标				
主要指标	2024 年	2030 年目标	2035 年目标	指标属性
每千人口医疗卫生机构床位数（张）	6.14	≥7	≥8	指导性
每千人口公立医院及基层医疗卫生机构床位数（张）	4.67	5.32	6.29	指导性
每千人口公立中医类医院床位（张）	0.5	0.5	0.58	指导性
每千人口执业（助理）医师数（人）	3.33	3.3	4.1	预期性
每千人口注册护士数（人）	3.89	3.9	4.7	预期性
医护比	—	1:1.18	1:1.20	预期性
二级及以上综合医院设置老年医学科的比例（%）	—	≥60	≥80	预期性
3 岁以下婴幼儿托位数	—	150	150	预期性

第四章 医疗卫生服务体系与规模预测

第一节 医疗卫生服务体系

第 16 条 医疗卫生服务体系

规划将医疗卫生服务体系分为医疗机构、专业公共卫生机构、医养结合和托育服务机构。

医疗机构。医疗机构包括医院和基层医疗卫生机构。医院包括综合医院、中医医院和专科医院；基层医疗卫生机构包括社区卫生服务机构（中心、站）、乡镇卫生院、村卫生室。

专业公共卫生机构。专业公共卫生机构包括疾病预防机构、急救医疗机构和精神卫生防治机构。

医养结合和托育服务机构。医养结合服务机构为在医疗卫生设施服务功能的基础上，增加养老服务功能，为老年人提供疾病诊治、康复护理、长期照护等一体化服务。托育服务机构为 3 岁以下婴幼儿提供专业照护的机构。

第二节 医疗卫生资源规模预测

第 17 条 常住人口

衔接县级规划，至 2035 年，县域常住人口 112 万人，城镇化率为 62%，城镇人口 69 万人，中心城区常住人口 55

万人。

第 18 条 各类医疗卫生机构每千人口床位数

至 2030 年，每千常住人口医疗卫生机构床位数不低于 7.0 张，其中医院 4.91 张，公立医院 3.23 张，社会办医院 1.68 张，基层医疗卫生机构 2.09 张。

至 2035 年，每千常住人口医疗卫生机构床位数不低于 8.0 张，其中医院 5.86 张，公立医院 4.15 张，社会办医院 1.71 张，基层医疗卫生机构 2.14 张。

专栏 2: 各类医疗卫生机构每千人口床位数指标		
主要指标	2030 年目标	2035 年目标
每千常住人口医疗卫生机构床位数（张）	≥7.0	≥8.0
医院（张）	4.91	5.86
公立医院（张）	3.23	4.15
社会办医院（张）	1.68	1.71
基层医疗卫生机构（张）	2.09	2.14

第 19 条 医疗卫生机构床位数预测

至 2030 年，医疗卫生机构床位数不低于 8050 张。

至 2035 年，医疗卫生机构床位数不低于 8960 张。

第 20 条 综合医院、中医医院、专科医院比例及床位数

至 2035 年，滑县综合医院、中医医院、专科医院床位比为 60:25:15。

至 2035 年，滑县医院床位数 6560 张，其中综合医院 3975 张，中医医院 1600 张，专科医院 985 张；基层医疗卫生机构床位 2400 张。

专栏 3: 各类医疗机构床位分配指标表						
年份	医院床位（张）				基层医疗卫生机构 床位 （张）	合计 （张）
	小计	综合医院	中医医院	专科医院		
2035 年	6560	3975	1600	985	2400	8960

第 21 条 医疗技术人员需求预测

至 2035 年，每千人口执业（助理）医师数达到 4.1 人，每千人口注册护士数达到 4.7 人，医护比达到 1:1.20。

征求意见稿

第五章 医疗卫生设施建设标准

第一节 医院建设标准

第 22 条 综合医院

综合医院建设标准应符合专栏 4 的规定。

专栏 4： 综合医院建设指标（平方米/床）					
建设规模	200 床以下	200-499 床	500-799 床	800-1199 床	1200-1500 床
面积指标	110	113	116	114	112
用地指标	117	115	113	111	109
容积率	0.94	0.98	1.03	1.03	1.03
绿地率	新建≥25%；改建、扩建≥30%				
注：当规定的指标确实不能满足需要时，可按不超过 11m ² 床指标增加用地面积，用于预防保健、单列项目用房的建设和医院的发展用地。					

综合医院现状面积低于指标的，应通过改建、扩建逐步达到上述指标要求，在老城区内的医院其周边无拓展用地时，应限制其医疗规模的扩大；现状面积指标高于上述表中指标的，改扩建后不得低于上述指标。

新建 500 床以上综合医院，应邻近两条以上城市道路。
新建 800 床以上综合医院，宜邻近三条及以上城市道路。
综合医院的选址应远离易燃、易爆品生产和储存区；远离高压线路及设施和地下油气管道；不宜紧邻高铁和城市货物运输主要通道。当新建综合医院人流密集时，应设置车辆导入导出通道，减少对城市交通的影响。

滑县新建大型综合医院床位数分别按不低于 800 床、500 床，200 床以下三个等级进行设置。新建综合医院建筑密度不宜超过 35%，容积率不宜超过 2.0，绿地率不应低于 35%。

第 23 条 中医医院

中医医院建设标准应符合专栏 5 的规定。

专栏 5: 中医医院建设指标（平方米/床）						
建设规模	100 床以下	100-299 床	300-499 床	500-799 床	800-999 床	1000-1500 床
建筑面积	100	105	108	112	108	105
建筑密度	25%-30%					
容积率	新建 0.6-1.5 之间，改建、扩建不宜超过 2.0					
绿地率	新建≥35%；改建、扩建≥30%					
注：1.根据中医医院建设规模、所在地区、结构类型、设计要求等情况选择上限或下限。 2.大于 500 床的中医医院建设，参照 500 床建设标准执行。						

新建中医医院的选址应位于地形规整的地段；市政基础设施完善，交通便利，宜临两条城市道路；应远离易燃、易爆物品的生产和储存区、高压线及其设施，宜远离噪声源、震动和电磁场等区域。

新建中医医院床位数宜为 200 床，建筑密度不宜超过 35%，容积率不宜超过 2，绿地率不宜低于 35%。

第 24 条 中西医结合医院

中西医结合医院建设标准宜符合专栏 6 的规定。

专栏 6: 中西医结合医院相关建设标准			
相关规范	一级	二级	三级
	20-99 床	100-349 床	350 床以上
建筑规模	35 平方米/床	40 平方米/床	45 平方米/床

第 25 条 专科医院

(1) 精神病医院

精神病医院建设标准宜符合专栏 7 的规定。

专栏 7: 精神病医院建设指标（平方米/床）			
建设规模	199 床及以下	200-499 床	500 床及以上
床均建筑面积指标	58	60	62
用地指标	108	105	105
容积率	0.5-0.8		
绿地率	新建≥35%；改建、扩建≥30%		
注：精神专业医院预防保健用地的建筑面积，应按编制内每位预防保健人员 20 平方米增加			

新建精神病医院应远离易燃易爆品的生产和贮存区以及高压线路等危险设施, 同时宜远离学校、幼儿园等人流密集的場所。具有便利的交通和利于康复的环境, 满足日照、采光、通风要求; 协调好与周边环境的关系, 妥善处理对涉及污染环境的医疗废弃物, 污废水等。

新建精神病院不应低于 200 床, 容积率不高于 0.8, 绿地率不低于 35%。

(2) 传染病医院

传染病医院建设标准宜符合专栏 8 的规定。

专栏 8: 传染病医院建设指标（平方米/床）			
建设规模	250 床以下	250-399 床	400 床及以上
建筑面积指标	82	80	78
建筑密度	≤35%		
容积率	1-2		
绿地率	新建≥35%；改建、扩建≥30%		
注：传染病医院内预防保健用房的建筑面积应按编制内每位预防保健工作人员 20 平方米增加建筑面积。			

传染病选址要注意环境保护要求, 加强院区污、废水排放, 医疗废弃物的处置等, 保障周围环境的卫生安全。统筹考虑传染病医院内环境与院区周边环境的相互影响, 不应邻近幼儿园、学校等人员密集的公共设施, 同时避开易燃、易爆及有害气体生产、贮存场所。应位于交通便利地段, 同时考虑大规模人员转移及应急物资输送的便捷性。新建传染病医院用地周边宜设置不少于 20 米的绿化隔离带。

滑县传染病的新建、改扩建床位数应不低于 100 床, 容积率不高于 2.0, 绿地率不低于 30%。

(3) 骨科医院

骨科医院的建设规模按病床数量应分为 100 张以上、300 张以上。二级中医骨伤医院住院床位总数 100 张以上, 其中骨伤科床位占 60%以上, 每床建筑面积不少于 60 平方米, 病房每床间距不少于 0.8 米; 三级中医骨伤医院住院床位总数 300 张以上, 其中骨伤科床位占 60%以上, 每床建筑面积不少于 80 平方米, 病房每床间距不少于 0.8 米。

滑县骨科医院按照三级骨科医院设置, 床位数不低于 300 张, 每床建筑面积不少于 80 平方米。正骨医院按照二

级骨科医院设置，床位数不低于 100 张，每床建筑面积不少于 60 平方米。中医骨科医院床位数原则上不低于 100 张，规模较小的，床位数可低于 100 张。

(4) 妇幼保健院

妇幼保健院建设标准宜符合专栏 9 的规定。

专栏 9: 妇幼健康服务机构床均建筑面积指标（平方米/床）			
床位数	200 床及以下	201-400 床	401 床及以上
床均建筑面积	88	85	82

妇幼保健院选址应地形规整、工程和水文地质条件较好；宜利用城市基础设施，交通便利；环境安静，远离污染源；远离易燃、易爆物品的生产和贮存区、高压线路及其设施等。

滑县妇幼保健院改扩建床位数不宜高于 400 床，容积率宜为 0.8-1.3，当改建、扩建用地紧张时，建筑容积率可适当提高，但不宜超过 2.5。

第二节 基层医疗卫生设施建设标准

第 26 条 社区卫生服务中心

社区卫生服务中心属于 15 分钟生活圈配套设施，构建“15 分钟健康服务圈”，以 1000 米为半径，床位原则上不超过 50 个，按照占地面积 3000 平方米的标准进行配置。

社区卫生服务中心应达到标准化建设和设备配置要求，提供预防、保健、医疗、康复、健康教育、计划生育的综

合卫生服务功能和一般常见病、多发病的诊疗服务。充分发挥公共卫生和基本医疗服务网络的作用，全面提升社区卫生服务能力与水平。

原则上一个社区卫生服务中心床位数不超过 50 张。若社区卫生服务中心设在公共建筑内，应为带首层的连续楼层。新建独立式社区卫生服务中心建筑密度不宜超过 45%，容积率不高于 1.2。

第 27 条 社区卫生服务站

社区卫生服务站属于 5 分钟生活圈配套设施，服务半径 300 米，建筑面积 120-270 平方米，一般不设床位。滑县社区卫生服务站在社区卫生服务中心服务半径未覆盖的区域，宜设置社区卫生服务站作为补充，在新建或改建居民区时，需按规划配套建设社区卫生服务站，建筑面积不小于 150 平方米。宜结合居住区公共服务设施设置，与公共建筑合并建设的，应设在首层。

第 28 条 乡镇卫生院

乡镇卫生院建设标准宜符合专栏 10 的规定。

专栏 10: 乡镇卫生院建设指标			
床位数	无床	1-20 床	21-99 床
核定方式	按院核定（平方米/院）	按院核定（平方米/院）	按床位核定（平方米/床）
建筑面积	200-300	300-1100	50-55
容积率	0.7	0.7	0.8-1.0
注：乡镇卫生院基本面积指标应根据当地实际情况和业务工作需要上下限范围内取值。建筑面积指标中不含职工生活用房。			

滑县乡镇卫生院床位数原则上控制在 100 床以内，容

积率不得高于 1.0。现状已超过 100 床的根据实际情况，合理优化床位数。

第 29 条 村卫生室

人口在 1500 人以上的行政村，业务用房建筑面积不少于 100 平方米；3000 人以上的行政村，业务用房建筑面积不少于 120 平方米。村卫生室占地面积原则上不少于 200 平方米。

村卫生室用地容积率不得高于 1.0，建筑高度不高于 12 米。

第三节 公共卫生机构建设标准

第 30 条 疾病预防控制中心

疾病预防控制中心建设标准应符合专栏 11 的规定，建筑面积宜为 4100-6150 平方米，容积率宜为 1.0-1.2。

专栏 11：疾病预防控制中心建设指标		
类别	服务人口（万人）	建筑面积（平方米）
县级	>80	4100-6150
	>40	2450-4100
	>10	1250-2450
	<10	850-1250

第 31 条 急救指挥中心

负责全县日常急诊、急救工作的组织协调调度和指挥、协助卫生行政部门处理全县突发公共卫生事件、统一管理和使用 120 医疗、急救公共信息资源、下达医疗急救任务。

第 32 条 急救中心/站

按照急救服务半径 3-5 公里需设置 1 处急救站，按每 5 万人口配 1 辆急救车，则需配备 25 辆救护车，滑县 120 急救指挥中心负责县域院前医疗急救，对急救资源进行统一调度。结合综合医院规划布置 1 个急救分中心和 1 个急救站，急救分中心建筑面积不少于 400 平方米。

第 33 条 采血站

采血站建设标准应符合专栏 12 的规定，应有血源管理，体检、采血，检验，成分血制备，贮血，发血，消毒供应，质量控制等功能，并有相宜的科室设置。业务部门建筑面积应能满足其任务和功能的需要。

专栏 12: 采血站建设指标		
年采供血 量 (升)	卫生技术人员数 (人)	业务部门建筑面积(平 方米)
2000 以下	1-60	500 以上
2000-10000	20-70	1000-2000
10000-20000	70-120	1500-3000
20000-40000	120-200	3000-4500
40000 以上	200 以上	4500 以上

第四节 托育服务机构建设标准

第 34 条 托育服务机构

托育综合服务中心建设标准宜符合下列的规定。

托育综合服务中心建筑面积宜为 3000 平方米以上，每托位建筑面积不应少于 12 平方米，原则上建设托位规模在

150 个以内为宜，可相应设置乳儿班（6-12 个月，10 人以下）、托小班（12-24 个月，15 人以下）、托大班（24-36 个月，20 人以下）三种班型。18 个月以上的婴幼儿可混合编班，每个班不超过 18 人。

征求意见稿

第六章 医疗卫生设施布局规划

第一节 医院规划

至 2035 年，滑县共有医院 36 家，包括公立医疗机构和社会办医疗机构。其中综合医院 10 家，提供床位 4185 张；中医院 17 家，提供床位 1750 张；专科医院 9 家，提供床位 1305 张。

第 35 条 综合医院

至 2035 年，滑县共有综合医院 10 家，其中新建 3 家、保留 6 家、扩建 1 家，总床位数 4185 张。

滑县人民医院保留，在院区西北角优化用地，占地面积 11.09 公顷，床位数 1150 张。

滑县中心医院在原地扩建，创建三级康复医院，占地面积 5.34 公顷，床位数 460 张。

新乡医学院第一附属医院滑县医院保留，推动向公立医院转变，占地面积 3.61 公顷，床位数 500 张。

新建滑县人民医院东院区，位于中州大道、锦华路交叉口西南侧，占地面积 8.79 公顷，床位数 800 张。

新建综合医院 1，位于北环路、人民路交叉口东南侧，占地面积 6.25 公顷，床位数 550 张。

新建综合医院 2，位于新鑫路与广福路交叉口西南侧，占地面积 0.5 公顷，床位数 45 张。

规划保留位于留固镇、上官镇、老店镇的 4 家社会办医院，床位数共 280 张。

专栏 13: 滑县综合医院规划一览表							
序号	设施名称	床位数	用地规模	设施属性	规划属性	位置	备注
1	滑县人民医院	1550	11.09	公立	保留	英民路、文明大道交叉口西北侧	城镇开发边界内
2	滑县中心医院	460	5.34	公立	原址扩建	卫河路、惠民路交叉口西北侧	
3	新乡医学院第一附属医院滑县医院	500	3.61	公立	保留	长平路、广顺路交叉口西北侧	城镇开发边界内
4	滑县人民医院东院区	800	8.79	公立	新建	中州大道、锦华路交叉口西南侧	城镇开发边界内
5	综合医院 1	550	6.25	公立	新建	北环路、人民路交叉口东南侧	城镇开发边界内
6	综合医院 2	45	0.1	公立	新建	新鑫路与广福路交叉口西南侧	城镇开发边界内
7	滑县东大医院	130	1.5	社会办	保留	留固镇	-
8	滑县黄龙潭医院	35	0.39	社会办	保留	上官镇	-
9	滑县益康医院	45	0.05	社会办	保留	老店镇	-
10	滑县安康医院	70	0.81	社会办	保留	上官镇	-
合计		4185	-	-	-	-	-

第 36 条 中医医院

至 2035 年，规划县域中医医院 17 家，其中新建 1 家、保留 15 家、扩建 1 家，总床位数 1750 张。

滑县中医院在原址扩建，创建三级中医院，占地面积 7.12 公顷，床位数 650 张。

新建康健中医院，占地面积 2.92 公顷，位于龙门路、锦华路交叉口东南侧，床位数 200 张。

规划保留滑县新区医院，占地面积 4.64 公顷，床位数 380 张。

规划保留其余社会办中医医院，床位数 520 张。

专栏 14: 滑县中医医院规划一览表						
序号	设施名称	床位数 (张)	用地规模 (公顷)	设施 属性	规划 属性	位置
1	滑县中医院	650	7.12	公立	原址改 扩建	欧阳路、滑兴路 交叉口西南侧
2	滑县正骨医 院	130	1.78	社会办	保留	英民路、白马路 交叉口西南侧
3	滑县新区医 院	380	4.64	社会办	保留	滑台路、漓江路 交叉口东北侧
4	滑县皇姑寺 骨伤医院	30	0.68	社会办	保留	半坡店镇
5	滑县黄塔明 氏正骨医院	30	0.24	社会办	保留	半坡店镇
6	滑县仁惠中 医医院	40	1.41	社会办	保留	慈周寨镇
7	滑县康太福 利医院	50	1.49	社会办	保留	留固镇
8	滑县芝春堂 中医医院	20	无独立用 地	社会办	保留	滑州大道、滑台 路交口处西北侧
9	滑县志国颈 肩腰腿痛中 医医院	20	无独立用 地	社会办	保留	文明大道、振兴 路交叉口西南侧
10	滑县秦剑复 美医院	20	无独立用 地	社会办	保留	白马路、新鑫路 交叉口西北侧
11	滑县民泰中 医院	20	无独立用 地	社会办	保留	英民路、白马路 交叉口西南侧
12	滑县名仁中 医院	20	无独立用 地	社会办	保留	文明大道、向阳 路交叉口西北侧

13	滑县立志中医院	30	0.6	社会办	保留	英民路、白马路 交叉口西南侧
14	滑县善德中医院	20	无独立用地	社会办	保留	人民路、新鑫路 交叉口东南侧
15	滑县颐康普济堂中西医结合医院	50	1.69	社会办	保留	长江路、滑兴路 交叉口西北侧
16	滑县康锋雅美中西医结合医院	20	无独立用地	社会办	保留	留固镇
17	康健中医院	200	2.92	社会办	新建	龙门路、锦华路 交叉口东南侧
合计		1750	-	-	-	-

第 37 条 专科医院

规划县域专科医院 9 家，其中保留 6 家、扩建 2 家、新建 1 家，总床位数 1305 张。

规划滑县传染病医院在原址扩建，占地面积 1.92 公顷，床位数 100 张。

规划滑县妇幼保健院在原址扩建，占地面积 5.39 公顷，床位数 400 张。

新建滑县精神病医院，位于创业大道、北环路交叉口东南侧，占地面积 1.12 公顷，床位数 220 张。

规划保留其余社会办专科医院，床位数 585 张。

专栏 15：滑县专科医院规划一览表

序号	设施名称	床位数 (张)	用地规模 (公顷)	设施属性	规划属性	位置	备注
1	滑县传染病医院	100	1.92	公立	原址改扩建	滑兴路、向阳路 交叉口东南侧	城镇开发边界内
2	滑县妇幼保健院	400	5.39	公立	原址改扩建	长江路、滑兴路 交叉口西北侧	城镇开发边界内

3	滑县骨科 医院	320	5.68	社会 办	保留	半坡店镇	城镇开 发边界 内
4	滑县恒泰 精神病医 院	100	0.1	社会 办	保留	解放路、长江路 交叉口西南侧	商业用 地
5	滑县精神 病医院	220	2.72	社会 办	新建	创业大道、北环 路交叉口东南侧	城镇开 发边界 内
6	滑县正大 口腔医院	15	无独立用 地	社会 办	保留	文明大道、滑州 大道交叉口东南 侧	结合商 业用地
7	滑县目明 眼科医院	50	无独立用 地	社会 办	保留	长江路、万顺路 交叉口西北侧	结合商 业用地
8	滑县瞳明 眼科医院	50	无独立用 地	社会 办	保留	解放路、英民路 交叉口东南侧	结合居 住用地
9	滑县康复 护理院	50	无独立用 地	社会 办	保留	滑台路、漓江路 交叉口东北侧， 结合滑县新区医 院设置	结合滑 县新区 医院
合计		1305	-	-	-	-	-

第二节 基层医疗卫生机构规划

第 38 条 社区卫生服务中心

至 2035 年，滑县中心城区规划社区卫生服务中心 11 个，提供床位数 570 张。

专栏 16: 社区卫生服务中心规划一览表

序 号	设施名称	床位数 (张)	用地规模 (公顷)	规划属性	位置
1	城关社区卫生 服务中心	60	1.1	保留，具备 条件后扩建	欧阳路、万顺路交 叉口西北侧
2	道口镇社区卫 生服务中心	50	0.41	保留，具备 条件后搬迁	贸易路、大集街交 叉口西南侧
3	锦和社区卫生 服务中心	50	无独立用 地	保留（滑县 新区医院 内），具备	滑台路、漓江路交 叉口东北侧

				条件后搬迁	
4	小铺社区卫生 服务中心	60	2.03	小铺镇卫生 院改建	漓江路、辅政路交 叉口东北侧
5	社区卫生服务 中心 1	50	0.3	新建	人民路、飞凡路 交叉口东南侧
6	社区卫生服务 中心 2	50	0.3	新建	道康路、人民路交 叉口西北侧
7	社区卫生服务 中心 3	50	0.3	新建	欧阳路、人民路交 叉路西南侧
8	社区卫生服务 中心 4	50	0.3	新建	新鑫路、贸易路交 叉口东南侧
9	社区卫生服务 中心 5	50	0.3	新建	新鑫路、文明大道 交叉口东南侧
10	社区卫生服务 中心 6	50	0.3	新建	黄河路、未来大道 交叉口东北侧
11	社区卫生服务 中心 7	50	0.3	新建	锦丰路、欧阳路交 叉口西南侧
合计		570	-	-	-

第 39 条 社区卫生服务站

至 2035 年，滑县中心城区规划社区卫生服务站 50 个。

专栏 17: 社区卫生服务站规划一览表				
序号	设施名称	建筑面积 (平方米)	规划属 性	位置
1	社区卫生服务站 1	150	新建	文津路、人民路交叉口 东南侧
2	社区卫生服务站 2	150	新建	文澜路、卫城路交叉口 东南侧
3	社区卫生服务站 3	150	新建	思成路、人民路交叉口 东北侧
4	社区卫生服务站 4	150	新建	解放路、林苑路交叉口 东南侧
5	社区卫生服务站 5	150	新建	北环路、滑兴路交叉口 东北侧
6	社区卫生服务站 6	150	新建	解放路、道康路交叉口 西北侧
7	社区卫生服务站 7	150	新建	北环路、滑兴路交叉口 西南侧
8	社区卫生服务站 8	150	新建	林苑路、滑兴路交叉口 西南侧
9	社区卫生服务站 9	150	新建	北环路、创业大道交叉 口西南侧

10	社区卫生服务站 10	150	新建	滑兴路、道康路交叉口 西北侧
11	社区卫生服务站 11	150	新建	古城路、道康路交叉口 东南侧
12	社区卫生服务站 12	150	新建	向阳路、工贸路交叉口 东北侧
13	社区卫生服务站 13	150	新建	明福路、道康路交叉口 西南侧
14	社区卫生服务站 14	150	新建	向阳路、锦华路交叉口 东北侧
15	社区卫生服务站 15	150	新建	教育路、贸易路交叉口 西南侧
16	社区卫生服务站 16	150	新建	中州大道、工贸路交叉 口西北侧
17	社区卫生服务站 17	150	新建	滑兴路、新范路交叉口 西北侧
18	社区卫生服务站 18	150	新建	古城路、向阳路交叉口 东南侧
19	社区卫生服务站 19	150	新建	解放路、太白路交叉口 西北侧
20	社区卫生服务站 20	150	新建	欧阳路、滑台路交叉口 西南侧
21	社区卫生服务站 21	150	新建	滑州大道、大功河交叉 口东南侧
22	社区卫生服务站 22	150	新建	欧阳路、嵩山路交叉口 西南侧
23	社区卫生服务站 23	150	新建	滑州大道、工贸路交叉 口东北侧
24	社区卫生服务站 24	150	新建	人民路、英民路交叉口 西北侧
25	社区卫生服务站 25	150	新建	滑州大道、广福路交叉 口西北侧
26	社区卫生服务站 26	150	新建	滑州大道、嵩山路交叉 口西北侧
27	社区卫生服务站 27	150	新建	新鑫路、富民路交叉口 东北侧
28	社区卫生服务站 28	150	新建	滑州大道、滑兴路交叉 口西南侧
29	社区卫生服务站 29	150	新建	滑州大道、文昌路交叉 口西南侧
30	社区卫生服务站 30	150	新建	滑州大道、创业大道交 叉口西南侧
31	社区卫生服务站 31	150	新建	滑兴路、英民路交叉口 东南侧

32	社区卫生服务站 32	150	新建	万顺路、英民路交叉口 东北侧
33	社区卫生服务站 33	150	新建	广福路、英民路交叉口 西南侧
34	社区卫生服务站 34	150	新建	新达路、富民路交叉口 东北侧
35	社区卫生服务站 35	150	新建	长江路、培源路交叉口 西北侧
36	社区卫生服务站 36	150	新建	长江路、贸易路交叉口 东南侧
37	社区卫生服务站 37	150	新建	长江路、尚街交叉口 西南侧
38	社区卫生服务站 38	150	新建	长江路、富民路交叉口 东北侧
39	社区卫生服务站 39	150	新建	长江路、滑兴路交叉口 东南侧
40	社区卫生服务站 40	150	新建	长江路、人民路交叉口 东南侧
41	社区卫生服务站 41	150	新建	黄河路、尚街交叉口 西北侧
42	社区卫生服务站 42	150	新建	黄河路、大功河交叉口 西南侧
43	社区卫生服务站 43	150	新建	黄河路、滑兴路交叉口 西南侧
44	社区卫生服务站 44	150	新建	湘江路、滑兴路交叉口 东南侧
45	社区卫生服务站 45	150	新建	湘江路、漓江路交叉口 东北侧
46	社区卫生服务站 46	150	新建	万顺路、漓江路交叉口 西南侧
47	社区卫生服务站 47	150	新建	珠江路、解放路交叉口 东南侧
48	社区卫生服务站 48	150	新建	珠江路、滑兴路交叉口 东南侧
49	社区卫生服务站 49	150	新建	长虹大道、文明大道交 叉口东北侧
50	社区卫生服务站 50	150	新建	长虹大道、滑兴路交叉 口西南侧

第 40 条 乡镇卫生院

积极推进大寨镇、老爷庙乡、牛屯镇、白道口镇等乡镇县域医疗卫生次中心创建工作，达到具备二级综合医院

服务能力。留固卫生院、上官卫生院、桑村卫生院、半坡店卫生院强化中心卫生院建设，其余 11 个乡镇在现状卫生院的基础上重点推进乡镇卫生院标准化建设。至 2035 年，县域乡镇卫生院床位数总计 2158 张。

对大寨中心卫生院、白道口中心卫生院进行原址改扩建，至 2035 年，床位数增加至 440 张。

半坡店中心卫生院、牛屯中心卫生院在现状的基础上进行改扩建，床位数增加至 200 张。上官中心卫生院、桑村中心卫生院、老爷庙中心卫生院、留固中心卫生院保留现状。

其他乡镇卫生院综合考虑医养结合服务需求、服务能力提升等因素，适当进行原址改扩建，其中高平镇、枣村乡卫生院进行迁建。

专栏 18：乡镇卫生院规划一览表					
序号	设施名称	床位数	级别	用地规模 (公顷)	规划属性
1	大寨中心卫生院	300	县域医疗卫生服务次中心	3.76	原址改扩建
2	老爷庙中心卫生院	150	县域医疗卫生服务次中心	1.23	保留
3	牛屯中心卫生院	100	中心卫生院	1.38	原址改扩建
4	白道口中心卫生院	140	县域医疗卫生服务次中心	1.61	原址改扩建
5	上官中心卫生院	70	中心卫生院	2.10	保留
6	桑村中心卫生院	100	中心卫生院	1.51	保留
7	半坡店中心卫生院	100	中心卫生院	1.44	原址改扩建
8	留固中心卫生院	150	中心卫生院	2.52	保留
9	八里营镇卫生院	105	卫生院	1.54	原址改扩建
10	慈周寨镇卫生院	130	卫生院	1.44	原址改扩建

11	焦虎镇卫生院	100	卫生院	1.15	原址改扩建
12	王庄镇卫生院	100	卫生院	1.34	原址改扩建
13	老店镇卫生院	120	卫生院	0.95	原址改扩建
14	高平镇卫生院	200	卫生院	1.84	迁建
15	万古镇卫生院	60	卫生院	1.53	保留
16	四间房镇卫生院	80	卫生院	0.85	原址改扩建
17	瓦岗寨乡卫生院	50	卫生院	1.14	原址改扩建
18	赵营镇卫生院	103	卫生院	0.95	原址改扩建
19	枣村乡卫生院	50	卫生院	1.04	迁建
合计		2208	-	-	-

第 41 条 村卫生室

原则上一个行政村设置一所卫生室，一个行政村有多个村卫生室的应合并设置。至 2035 年，基层规划布局 744 个村卫生室，其中 90%以上达到标准化。

第三节 专业公共卫生机构规划

第 42 条 疾病预防控制中心

至 2035 年，规划保留疾病预防控制中心，位于文明大道与道康路东北侧，用地面积 0.67 公顷。

第 43 条 急救医疗中心

按照救服务半径 3-5 公里需设置 1 处急救中心（站），按每 5 万人口配 1 辆急救车。至 2035 年，结合滑县人民医院设置 1 处急救分中心，结合滑县人民医院东院区设置 1 处急救站，需配备救护车辆 25 辆。

第 44 条 精神卫生防治中心

规划结合滑县卫生健康委员会，设置 1 处精神卫生防治中心，负责全县精神卫生工作的规划、组织实施、督导考核和质量管理。

专栏 19: 专业公共卫生机构规划一览表			
序号	机构名称	规划属性	位置
1	疾病预防控制中心	保留	道康路、文明大道交叉口东北侧
2	120 急救指挥中心	保留	林苑路、人民路交叉口西南侧
3	急救分中心	新建	文明大道、英民路交口处西北侧
4	急救站	新建	中州大道、锦华路交叉口西南侧
5	滑县精神卫生防治中心	新建	林苑路、人民路交叉口西南侧

第四节 医养结合服务机构规划

第 45 条 医疗机构养老服务

至 2035 年，医养结合医院达 7 家，其中保留 6 家、新增 1 家。医疗机构养老服务机构分别为滑县新区医院、滑县东大医院、滑县康太福利医院、滑县黄龙潭医院、滑县立志医院、滑县益康医院和康健中医院。

第 46 条 医养服务中心

规划结合社区卫生服务中心、乡镇卫生院构建医养服务中心，至 2035 年中心城区新增 11 个社区医养结合点，覆盖县中心城区全部区域。

县域 23 个乡镇卫生院增设养老服务功能，积极推进卫生院与敬老院实施两院一体。推进赵营镇、万古镇、瓦岗寨乡、留固镇、王庄镇等 5 个乡镇卫生院利用医疗资源开展养老服务，医养结合床位数 207 张。

第 47 条 医养服务站

规划结合村卫生室、日间照料中心构建医养服务站，推动村卫生室与与日间照料中心合建，配备基础医疗设备

和护理人员，服务半径覆盖 1-2 个行政村。提供日常健康监测、慢病用药指导，协助家庭医生团队开展居家巡诊等服务。至 2035 年，医养服务站覆盖率 100%。

第 48 条 家庭型服务机构

家庭型服务机构以居家养老为主，采用“家庭医生签约+远程监测”模式，为失能、半失能及高龄老人提供上门巡诊、康复护理、慢病管理等服务，至 2035 年实现 65 岁以上老年人家庭医生签约全覆盖。

第五节 托育服务机构规划

第 49 条 托育服务机构

至 2035 年，规划新建 1 所县级公办托育综合服务中心，位于中心城区，托位数为 150 个，建筑面积宜为 3000 平方米以上，位于滑县中医院西侧。主要承担各级托育机构的示范和指导功能，承担辖区婴幼儿照护服务指导、从业人员培训及协助开展托育机构督导等工作。

滑县中心城区外托儿所根据实际需求情况酌情配置，人口密度大、有条件的行政村可单独设置托育服务机构；人口密度小或偏远地区行政村可依托乡镇中心幼儿园开展托育服务；距离较近的行政村可联合设置托育服务机构。

第七章 近期建设规划

第一节 重点建设项目

综合考虑规划布局与用地需求，确定滑县医疗卫生设施重点建设项目。社区卫生服务站均为新建项目，该项目表中不再列出。

专栏 20： 重点建设项目一览表						
序号	设施名称	床位数 (张)	用地规模 (公顷)	规划属性	位置	建设时序
1	滑县中心医院	460	5.31	原址改扩建	卫河路、惠民路交叉口西北侧	2030-2035 年
2	滑县人民医院东院区	800	8.79	新建	中州大道、锦华路交叉口西北侧	2025-2030 年
3	综合医院 1	550	6.25	新建	北环路、人民路交叉口东南侧	2025-2030 年
4	综合医院 2	45	0.5	新建	新鑫路与广福路交叉口西南侧	2030-2035 年
5	滑县传染病医院	100	1.92	原址改扩建	滑兴路、向阳路交叉口东南侧	2030-2035 年
6	滑县妇幼保健院	400	5.39	原址改扩建	长江路、滑兴路交叉口西北侧	2030-2035 年
7	滑县中医院	650	7.12	原址改扩建	欧阳路、滑兴路交叉口西南侧	2030-2035 年
8	康健中医院	200	2.92	新建	龙门路、锦华路交叉口东南侧	2025-2030 年
9	大寨中心卫生院	300	3.76	原址改扩建	-	2030-2035 年
10	老爷庙中心卫生院	150	1.09	原址改扩建	-	2030-2035 年
11	牛屯中心卫生院	100	1.38	原址改扩建	-	2030-2035 年

12	白道口中心卫生院	140	1.61	原址改扩建	-	2030-2035 年
13	半坡店中心卫生院	100	1.44	原址改扩建	-	2030-2035 年
14	留固中心卫生院	150	2.52	保留，医养结合	-	2025-2030 年
15	八里营镇卫生院	105	1.54	原址改扩建	-	2030-2035 年
16	慈周寨镇卫生院	130	1.44	原址改扩建	-	2030-2035 年
17	焦虎镇卫生院	100	1.15	原址改扩建	-	2030-2035 年
18	王庄镇卫生院	100	1.34	原址改扩建，医养结合	-	2025-2030 年
19	老店镇卫生院	120	0.95	原址改扩建，医养结合	-	2025-2030 年
20	高平镇卫生院	200	1.8	迁建	-	2030-2035 年
21	万古镇卫生院	60	1.53	保留，医养结合	-	2025-2030 年
22	四间房镇卫生院	80	0.95	原址改扩建	-	2030-2035 年
23	瓦岗寨乡卫生院	50	1.14	原址改扩建，医养结合	-	2025-2030 年
24	赵营镇卫生院	103	0.95	原址改扩建，医养结合	-	2025-2030 年
25	枣村乡卫生院	50	1.63	迁建	-	2030-2035 年
26	小铺社区卫生服务中心	60	2.03	小铺镇卫生院改建	漓江路、辅政路交叉口东北侧	2025-2030 年
27	社区卫生服务中心 1	50	0.3	新建	人民路、飞凡路交叉口东南侧	2030-2035 年
28	社区卫生	50	0.3	新建	道康路、人民路	2030-

	服务中心 2				交叉口西北侧	2035 年
29	社区卫生 服务中心 3	50	0.3	新建	欧阳路、人民路 交叉路西南侧	2030- 2035 年
30	社区卫生 服务中心 4	50	0.3	新建	新鑫路、贸易路 交叉口东南侧	2030- 2035 年
31	社区卫生 服务中心 5	50	0.3	新建	新鑫路、文明大 道交叉口东南侧	2030- 2035 年
32	社区卫生 服务中心 6	50	0.3	新建	黄河路、未来大 道 交叉口东北 侧	2030- 2035 年
33	社区卫生 服务中心 7	50	0.3	新建	锦华路、欧阳路 交叉口西南侧	2030- 2035 年
34	急救分中 心	-	-	新建	文明大道、英民 路交口处西北侧	2030- 2035 年
35	急救站	-	-	新建	中州大道、锦华 路交叉口西南侧	2030- 2035 年
36	滑县精神 卫生防治 中心	-	-	新建	林华路、人民路 交叉口西南侧	2025- 2030 年
37	县级公办 托育综合 服务中心	150	建筑面 积宜为 3000 平方米以 上	新建	位于滑县中医院 西侧	2025- 2030 年

第二节 近期建设目标

第 50 条 近期建设目标

至 2030 年，规划滑县每千常住人口拥有医疗床位数为 7 张，其中医院床位数 4.91 张，基层医疗卫生机构床位数 2.09 张。每千人口公立医院及基层医疗卫生机构床位数 5.32 张，每千人口公立中医类医院床位数 0.50 张，每千常住人口拥有执业（含助理）医师 3.3 人，每千人口注册护士数为 3.9 人，医护比为 1: 1.18。

专栏 21： 近期建设目标表	
主要指标	2030 年目标
每千人口医疗卫生机构床位数（张）	7
每千人口公立医院及基层医疗卫生机构床位数（张）	5.32
每千人口公立中医类医院床位（张）	0.5
每千人口执业（助理）医师数（人）	3.3
每千人口注册护士数（人）	3.9
医护比	1:1.18
二级及以上综合医院设置老年医学科的比例（%）	≥60

第三节 近期建设重点项目

第 51 条 医院规划项目

综合医院。新建综合医院 1，位于北环路、人民路交叉口东南侧，占地面积 6.25 公顷，床位数 550 张；新建滑县人民医院东院区，位于中州大道、锦华路交叉口西南侧，占地面积 8.79 公顷，床位数 800 张。

中医医院。原址改扩建滑县中医院，位于欧阳路、滑兴路交叉口西南侧，占地面积 7.12 公顷，床位数 650 张。新建康健中医院，位于中州大道、锦华路交叉口东南侧，占地面积 2.92 公顷，床位数 200 张。

第 52 条 基层医疗卫生机构

小铺镇卫生院改建为小铺社区卫生服务中心，位于漓江路、大功河交叉口西北侧，用地规模 2.03 公顷，床位数 60 张。

第 53 条 专业公共卫生机构

规划结合滑县卫生健康委员会，新建 1 处智慧医疗指挥中心和 1 处精神卫生防治中心，均位于林苑路、人民路

交叉口西南侧。

第 54 条 医养结合服务机构

规划新增康健中医院为医养结合医疗机构。

规划赵营镇卫生院、万古镇卫生院、瓦岗寨乡卫生院、留固镇卫生院、王庄镇卫生院增设养老服务，新增医养结合床位 207 张。

第 55 条 托育服务机构

规划新建 1 所县级公办托育综合服务中心，托位数为 150 个，建筑面积不低于 3000 平方米。

征求意见稿

第八章 保障措施

第 56 条 加强组织领导

建立健全由县政府分管领导牵头，卫生健康组织编制，自然资源、发展改革、财政、住建等多部门共同参与的协调机制，分工协作，协同推进专项规划落实。

第 57 条 拓宽医疗卫生设施建设投入渠道

完善以政府为主导的多元卫生投入保障机制，促进可持续发展。鼓励社会力量参与医疗卫生设施建设和慈善公益捐赠。加强资金使用监管，确保资金安全和高效使用。强化成本管控，强化医疗卫生机构绩效管理理念，将绩效管理、成本核算理念和要求贯穿于支出预算管理各环节。

第 58 条 构建高效、协同的智慧医疗卫生服务体系

加强医疗卫生智慧平台建设，系统整合医疗资源，统一医共体信息，集成远程会诊、诊断、智慧急救、双向转诊等，共享医共体数据，实现基层检查、上级诊断、远程会诊的协同医疗服务，构建资源共享、上下联动、服务连续、管理同质的智慧医疗卫生服务体系，使县域居民更方便的获得优质医疗服务，享受到覆盖全生命周期的健康管理。

第 59 条 加强对社会办医院监督监管

加强对无独立用地社会办医院监督与监管，实施动态

与精准监管，将场所安全性纳入日常监督内容；加强财务风险监测，鼓励通过参加医疗责任保险、建立风险基金等方式增强抗风险能力。同时健全退出机制，明确机构停业、转让或关闭的程序，确保退出过程中妥善处理在院患者安置、债务清偿等事宜。

第 60 条 强化监测评估

对规划的医疗卫生设施，应严格按照规划确定的位置、规模建设，保证医疗设施建设规划落实到位。加强监督考核，提高信息透明度，结合监测评估结果，按照程序开展规划动态维护工作。加强规划实施情况评价工作，在规划末期对医疗卫生设施建设规划实施情况进行评价和总结，确定未来医疗卫生设施建设方向和目标。

第 61 条 加强规划宣传引导

完善规划实施过程中的公众参与机制，拓宽参与渠道。建立重大项目规划咨询机制，充分发挥各领域专家和公众在规划实施中的作用。鼓励机关企事业单位、社会团体、其他社会组织及公众共同参与卫生健康设施建设和管理工作，营造良好的卫生健康设施规划实施的社会氛围。

第九章 附则

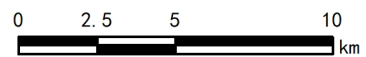
第 62 条 规划组成

规划成果有文本、图集和说明三部分组成，文本和图集具有同等法律效力。

第 63 条 规划解释与修改

规划解释权属于滑县卫生行政主管部门。

规划一经批准，不得擅自变更。确需对规划进行修改的，须按法定程序进行报批。

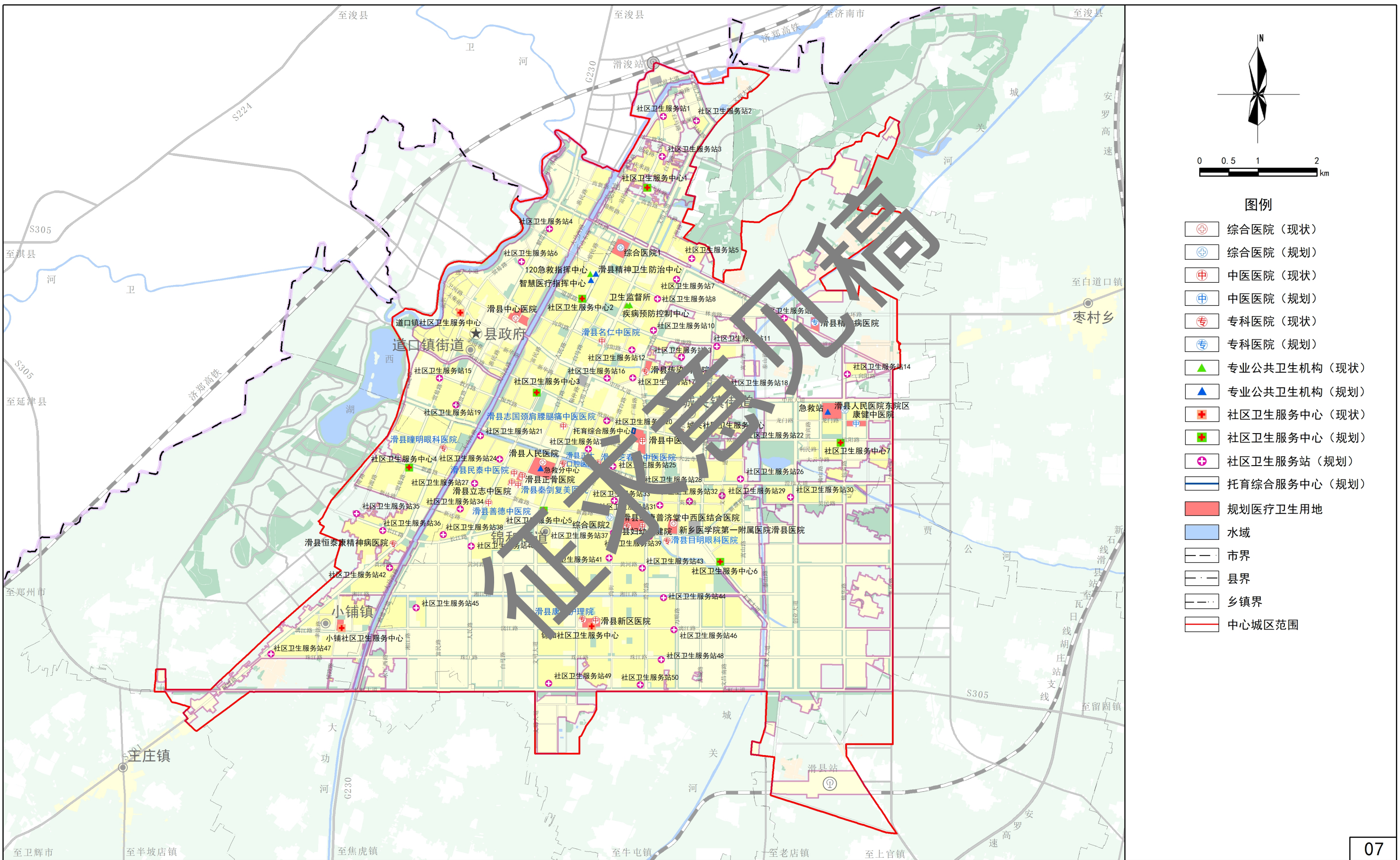


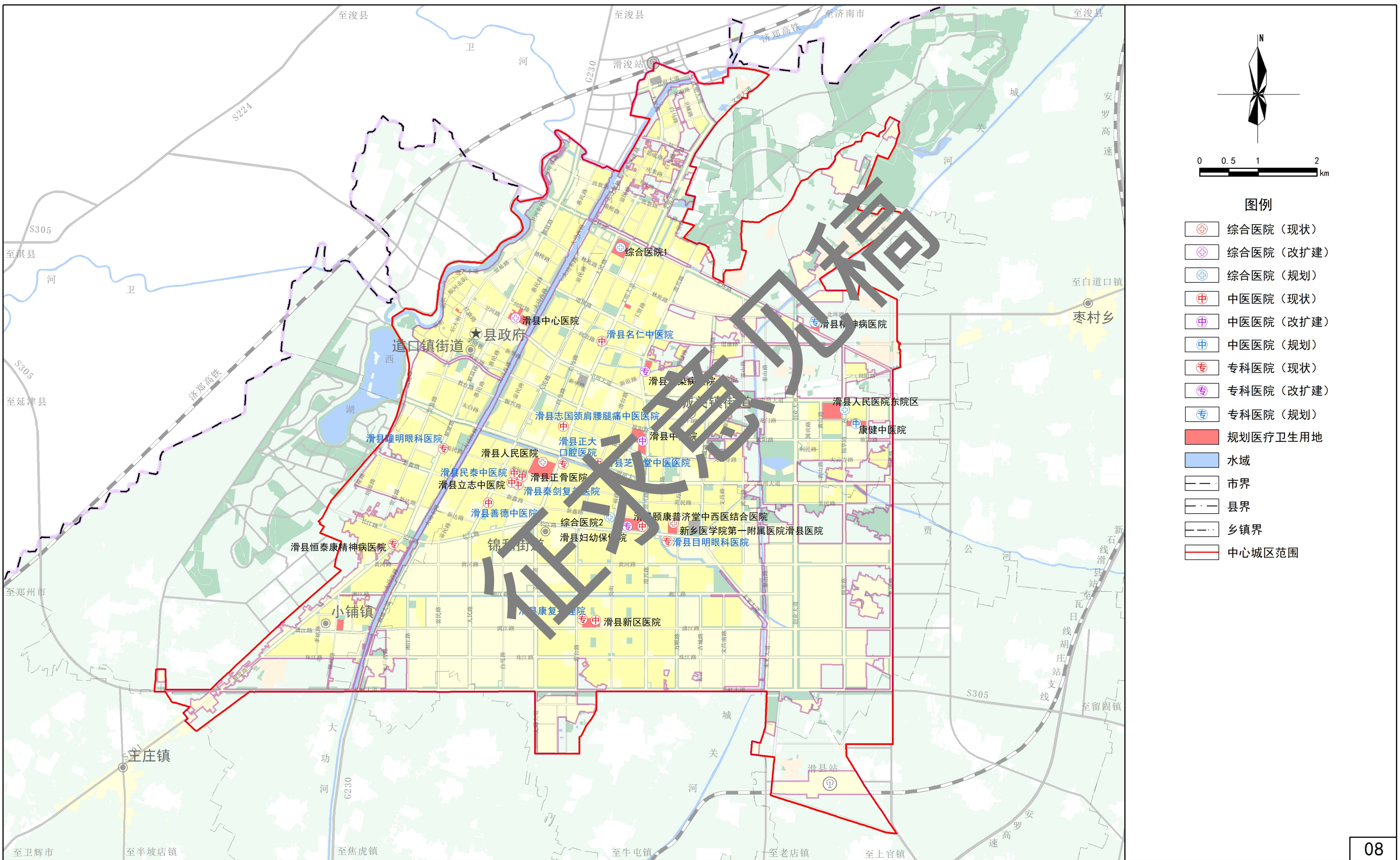
图例

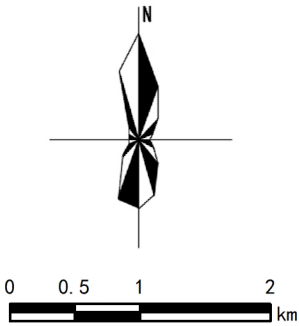
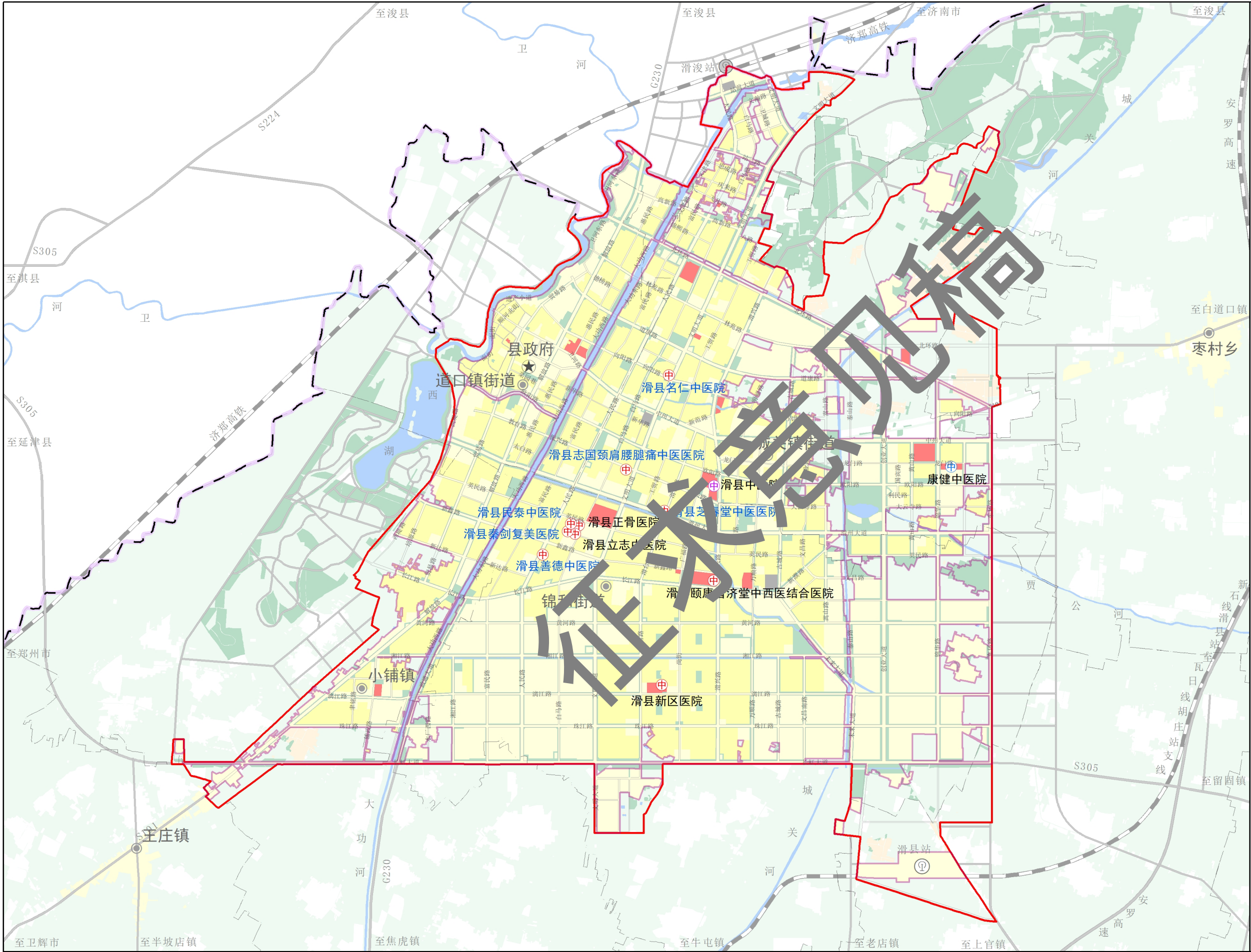
- 综合医院（现状）
- 综合医院（规划）
- 中医医院（现状）
- 中医医院（规划）
- 专科医院（现状）
- 专科医院（规划）
- 基层医疗卫生机构（现状）
- 基层医疗卫生机构（规划）
- 专业公共卫生机构（现状）
- 专业公共卫生机构（规划）
- 水域
- 市界
- 县界
- 乡镇界

滑县医疗卫生设施布局国土空间专项规划（2025-2035年）

中心城区医疗卫生设施布局规划图

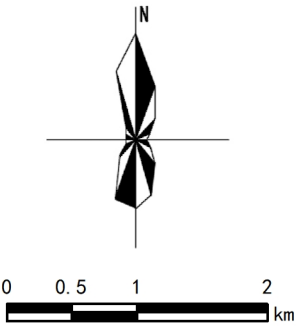
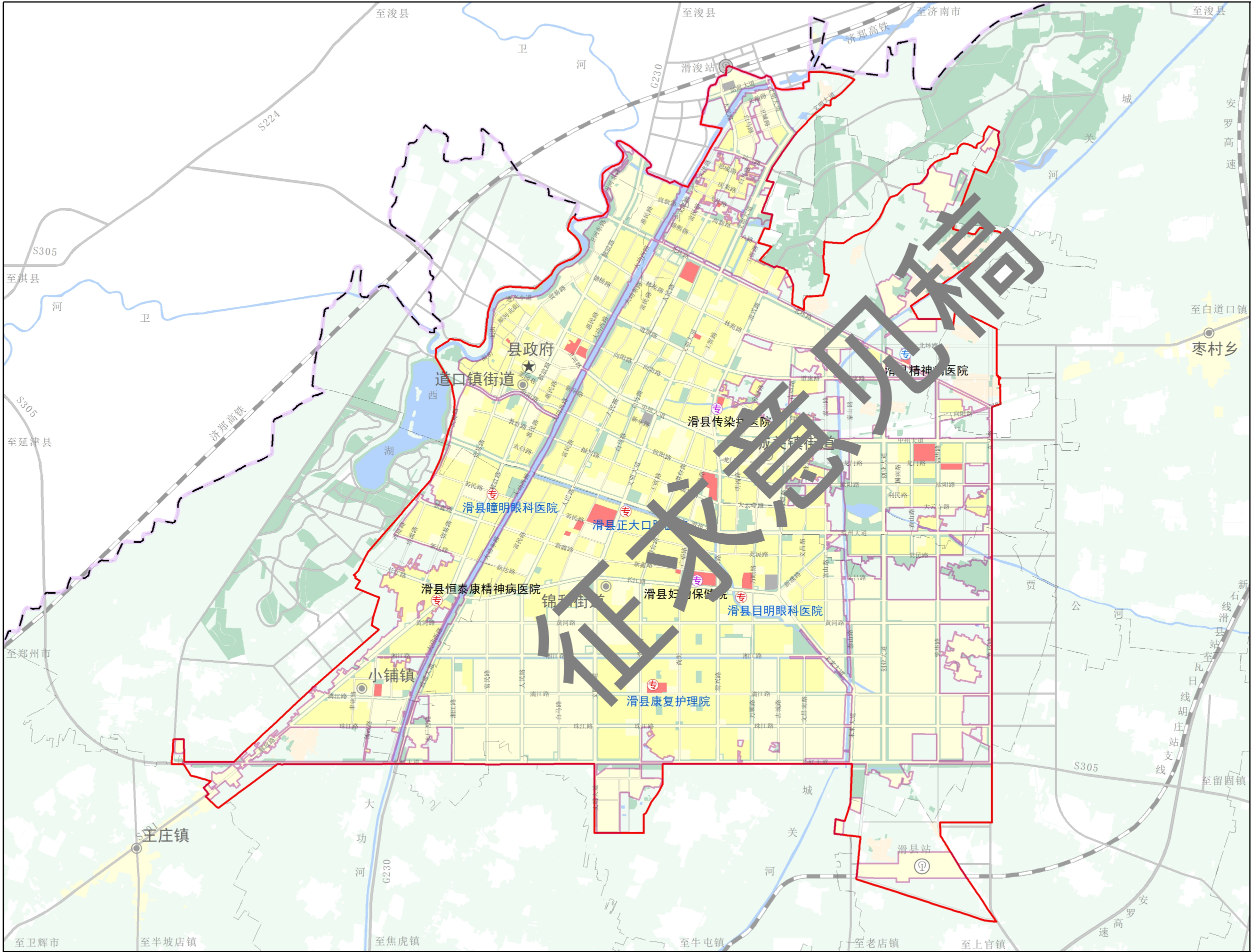






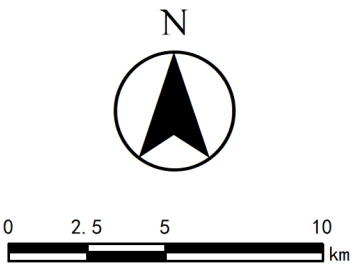
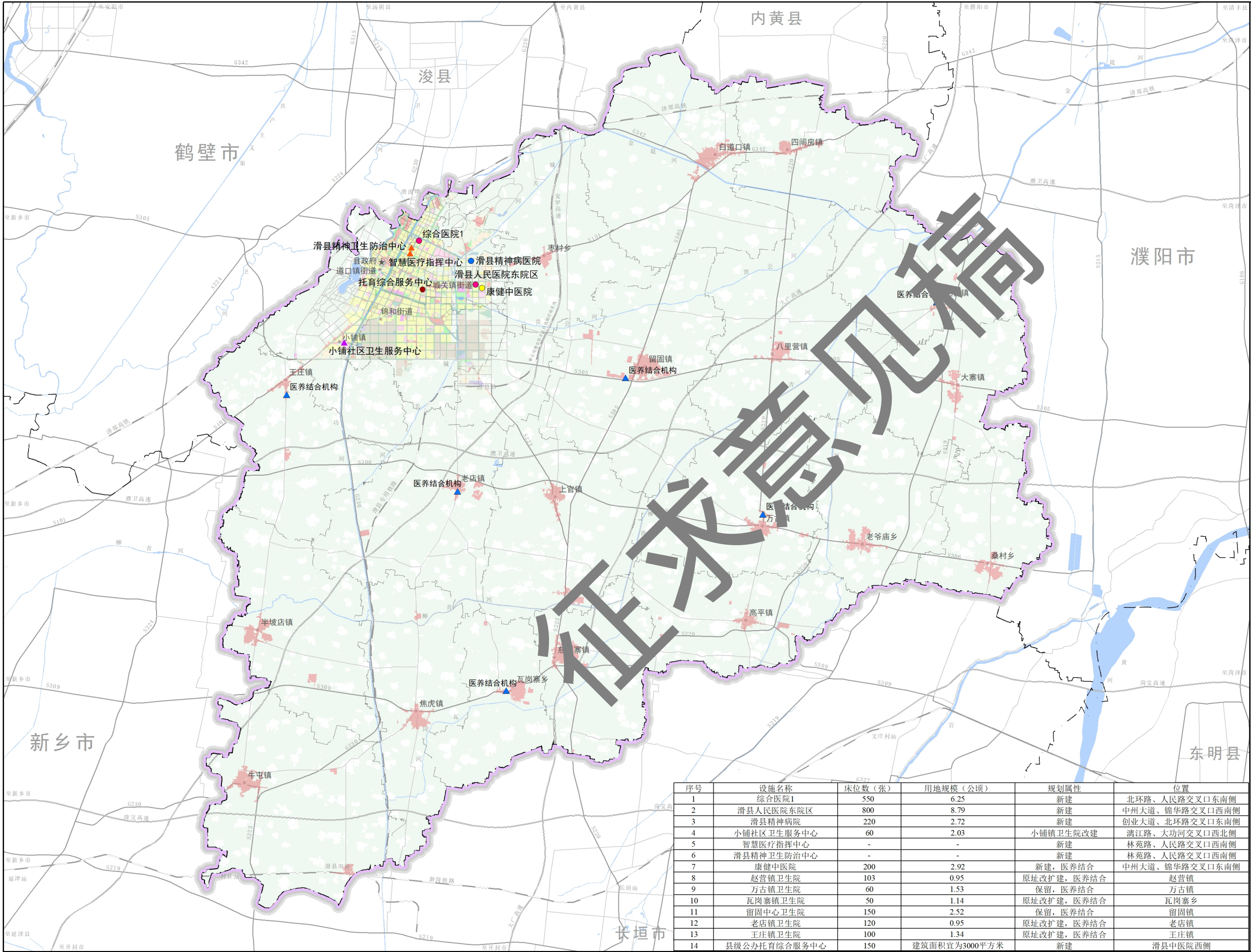
图例

- 中医医院（现状）
- 中医医院（改扩建）
- 中医医院（规划）
- 规划医疗卫生用地
- 水域
- 市界
- 县界
- 乡镇界
- 中心城区范围



图例

- 专科医院（现状）
- 专科医院（改扩建）
- 专科医院（规划）
- 规划医疗卫生用地
- 水域
- 市界
- 县界
- 乡镇界
- 中心城区范围



- 图例
- 综合医院
 - 中医医院（中西医结合医院）
 - 专科医院
 - 基层医疗卫生机构
 - 专业公共卫生机构
 - 水域
 - 市界
 - 县界
 - 乡镇界

序号	设施名称	床位数（张）	用地规模（公顷）	规划属性	位置
1	综合医院1	550	6.25	新建	北环路、人民路交叉口东南侧
2	滑县人民医院东院区	800	8.79	新建	中州大道、锦华路交叉口西南侧
3	滑县精神病院	220	2.72	新建	创业大道、北环路交叉口东南侧
4	小铺社区卫生服务中心	60	2.03	小铺镇卫生院改建	漓江路、大功路交叉口西北侧
5	智慧医疗指挥中心	-	-	新建	林苑路、人民路交叉口西南侧
6	滑县精神卫生防治中心	-	-	新建	林苑路、人民路交叉口西南侧
7	康健中医院	200	2.92	新建，医养结合	中州大道、锦华路交叉口东南侧
8	赵营镇卫生院	103	0.95	原址改扩建，医养结合	赵营镇
9	万古镇卫生院	60	1.53	保留，医养结合	万古镇
10	瓦岗寨镇卫生院	50	1.14	原址改扩建，医养结合	瓦岗寨乡
11	留固中心卫生院	150	2.52	保留，医养结合	留固镇
12	老店镇卫生院	120	0.95	原址改扩建，医养结合	老店镇
13	王庄镇卫生院	100	1.34	原址改扩建，医养结合	王庄镇
14	县级公办托育综合服务中心	150	建筑面积宜为3000平方米	新建	滑县中医院西侧